

## ООО «ПОВОЛЖСКАЯ АРХЕОЛОГИЯ»

Документация,  
содержащая результаты исследований, в соответствии с которыми  
определяется наличие или отсутствие объектов культурного наследия,  
включенных в реестр, выявленных объектов культурного наследия либо  
объектов, обладающих признаками объекта культурного наследия, на  
земельных участках, подлежащих воздействию земляных, строительных,  
мелиоративных, хозяйственных работ, работ по использованию лесов и  
иных работ по объекту «МН Калтасы-Куйбышев, участок 0-44 км,  
(18,05-18,64 км), Ду-800, АРНУ. Реконструкция», расположенному в  
Альметьевском районе Республики Татарстан.

Директор  
ООО «Поволжская археология»  
И.В. Григорьев  
« 15 » 05 2017 г.



## **Аннотация**

Документация, содержащая результаты исследований, в соответствии с которыми определяется наличие или отсутствие объектов культурного наследия, включенных в реестр, выявленных объектов культурного наследия либо объектов, обладающих признаками объекта культурного наследия, на земельных участках, подлежащих воздействию земляных, строительных, мелиоративных, хозяйственных работ, работ по использованию лесов и иных работ по объекту «МН Калтасы-Куйбышев, участок 0-44 км, (18,05-18,64 км), Ду-800, АРНУ. Реконструкция», расположенному в Альметьевском районе Республики Татарстан.

Документация состоит из 30 стр.: текст 17 стр., иллюстрации – 12 стр., приложение – 1 стр.

**Ключевые слова:** Республика Татарстан, Альметьевский район, село Абдрахманово, МН Калтасы-Куйбышев, земельный участок, шурфы, объекты культурного наследия.

Исследования в районе объекта проектируемого строительства «МН Калтасы-Куйбышев, участок 0-44 км, (18,05-18,64 км), Ду-800, АРНУ. Реконструкция» в Альметьевском муниципальном районе Республики Татарстан проводились в июле-августе 2017 г.

Цель работ – получение информации о наличии или отсутствии на территории проектируемого объекта строительства объектов культурного наследия.

Площадь запрашиваемого под строительство и обследованного участка составляет 3,44 га.

В результате проведенных исследований установлено, что на земельном участке объекты культурного наследия, включенные в реестр, выявленные объекты культурного наследия либо объекты, обладающие признаками объекта культурного наследия, отсутствуют.

## Содержание

Введение.....	4
Методика исследований.....	5
Краткая геоморфологическая и ландшафтная характеристика района проведения работ.....	6
Историко-археологическая справка по району работ.....	8
Результаты обследования.....	12
Заключение.....	15
Список использованных источников и литературы.....	16
Список иллюстраций.....	17
Альбом иллюстраций.....	18
Приложение.....	30

## **Введение**

Исследовательские работы по объекту «МН Калтасы-Куйбышев, участок 0-44 км, (18,05-18,64 км), Ду-800, АРНУ. Реконструкция» в Альметьевском муниципальном районе Республики Татарстан проводились в июле-августе 2017 г. (Рис.1,2).

Натурное обследование земельного участка проводилось на основании открытого листа №645, выданного Министерством культуры Российской Федерации на имя Казакова Е.П. от 05.06.2017 г.

Основаниями для проведения обследования земельного участка является Федеральный закон «Об объектах культурного наследия (памятниках истории и культуры) народов Российской Федерации» (№ 73-ФЗ от 25.06.2002 г.).

Цель работ - получение информации о наличии или отсутствии на территории проектируемого объекта строительства объектов культурного наследия, включенных в реестр, выявленных объектов культурного наследия либо объектов, обладающего признаками объекта культурного наследия.

Заказчиком изыскательских работ является АО «Транснефть-Прикамье». Финансирование работ осуществлялось за счет средств заказчика строительства. Территория исследования установлена в соответствии с картографическим материалом, предоставленным заказчиком. Площадь запрашиваемого под строительство и обследованного участка составляет 3,44 га. (Рис. 2).

В ходе проведенных исследований на территории данного земельного участка новые объекты культурного наследия выявлены не были.

## **Методика исследований**

Исследования на объекте «МН Калтасы-Куйбышев, участок 0-44 км, (18,05-18,64 км), Ду-800, АРНУ. Реконструкция» в Альметьевском муниципальном районе Республики Татарстан проводились с целью проверки земельного участка, предполагаемого под хозяйственное освоение, на наличие или отсутствие объектов культурного наследия (Рис. 2).

Обследование ранее известных объектов велось на основе списка и краткого описания памятников региона, представленных в томе «Свод памятников археологии Республики Татарстан. Том III. Казань, 2007 г.» а также в томе «Свод памятников истории и культуры Республики Татарстан».

Исследование проходило в три этапа:

Первый этап состоял в изучении архивных и опубликованных материалов по результатам исследований предыдущих лет.

Второй этап заключался в осмотре участка предполагаемых строительных работ, поиске подъемного материала, определении места для последующей закладки шурфов.

На третьем этапе, на выбранных участках с целью выяснения наличия культурного слоя закладывались шурфы. Исследования проводились в соответствии с Положением о порядке проведения археологических полевых работ и составления научной отчётной документации, утвержденным постановлением Отделения историко-филологических наук Российской академии наук от 27 ноября 2013г. № 85. Шурфы размерами 1х1 м ориентированы по сторонам света. Место нахождения шурфа при помощи GPS навигатора «Garmin» определено в системе географических координат (WGS84). Прокопка шурфов производилась вручную, штыками по 20 см. Графическая фиксация планов и профилей велась в масштабе 1:20. При выборе репера для нивелировки, за относительный ноль принималась максимальная высота профиля на одном из углов шурфа. Проводилась фотофиксация на цифровой фотоаппарат. Заложенные шурфы после выборки и фиксации были закопаны.

## **Краткая геоморфологическая и ландшафтная характеристика района проведения работ**

Участок обследования объекта «МН Калтасы-Куйбышев, участок 0-44 км, (18,05-18,64 км), Ду-800, АРНУ. Реконструкция» находится в Альметьевском районе Республики Татарстан, в природно-географической зоне Восточное Закамье, расположенной к югу от р. Кама (Рис. 1).

Обследуемый земельный участок расположен в Альметьевском ландшафтном возвышенном районе с приволжскими липово-дубовыми лесами и закамско-заволжскими в сочетании с липово-дубовыми и липовыми лесами на выщелоченных и типичных черноземах. Район относится к суббореальной северной семигумидной ландшафтной зоне, типичной и южной лесостепной ландшафтной подзоне.

По генезису рельеф относится к глубоко расчлененной денудационной, ступенчатой равнине двухъярусных плато Бугульминской возвышенности, где преобладают высоты 280 - 360 м. Характерной особенностью рельефа является преобладание денудационных поверхностей. Аккумулятивный рельеф развит лишь по днищам и пологим левым склонам долин.

В данном районе выделяется 122 элементарных бассейна, 100 из которых находятся в водосборах Зая (80) и Ика (20). Территорию расчленяют такие основные реки, как Шешма, Зай, Мензеля, Кичуй и др.

Литологический состав почвообразующих пород на водораздельных типах местности представлен карбонатно-песчанисто-глинистым элювием татарского яруса. На склоновых типах местности в восточной части района (до р. Степной Зай) залегают в основном глины и тяжелые суглинки; в центральной части (междуречье Шешма - Степной Зай) по нижним частям склонов преобладают суглинки, на водораздельных местоположениях - элювий карбонатных и карбонатно-терригенных пород. Повсеместно на склонах и водоразделах встречаются выходы каменистых пород. В долинах рек Ямашка, Бакалы на севере встречаются обнажения скальных пород. Поймы рек сложены алевритами и супесями.

Механический состав почв преимущественно глинистый и тяжелосуглинистый (90,3%) с небольшим участием средних суглинков (9,7%) в центральной части района.

В почвенном покрове явно преобладают черноземы выщелоченные (41,1%), и типичные (22,8%), встречающиеся практически повсеместно крупными массивами.

Склоновые ландшафты доминируют, их в районе более 90%. В спектре склоновых геоконплексов, в свою очередь, преобладают типы местности средних частей склонов (45,5%), формирующихся на элювиально-делювиальных отложениях под выщелоченными и типичными черноземами. Долинные геоконплексы занимают 5,4%. По местоположению они представлены террасами и поймами, сложенные аллювием с черноземными и дерново-насыщенными почвами. Водораздельные типы местности занимают 4,3% и в плане представляют четковидные участки изометричной формы, которые соответствуют верхнему и среднему плато главных водоразделов, расчлененных мелкой гидрографической сетью.

Длительная и интенсивная разработка нефти не могла не сказаться на нагрузках, оказываемых на ландшафты. Здесь самая высокая среди остальных районов плотность нефтяных источников антропогенного воздействия.

## Историко-археологическая справка по району работ

История планомерного археологического изучения Восточного Закамья, насчитывает более 50 лет. Оно началось в 1958 г., когда тремя отрядами археологической экспедиции ИЯЛИ КФАН СССР под руководством А.Х. Халикова, В.Ф. Генинга, Т.А. Хлебниковой были проведены первые широкие разведочные работы по левобережью р. Камы.

Этап систематических и широкомасштабных плановых работ в Восточном Закамье начался с 1968 году. С этого года и по 1972 г. в течение 5 лет крупные исследования вел Татарский отряд Нижнекамской археологической экспедиции в составе Е.П. Казакова<sup>1</sup>, М.Г. Косменко, Р.С. Габяшева, Р.Н. Багаутдинова, О.Н. Евтюховой и др. под руководством А.Х. Халикова и П.Н. Старостина. За эти годы проведены раскопки памятников эпохи камня, бронзы и железа<sup>2</sup>.

Начиная с 1974 г., почти ежегодно, в восточных районах Татарстана работает Раннеболгарская археологическая экспедиция (РАЭ) под руководством Е.П. Казакова. Им на протяжении всего времени совместно с З.С. Рафиковой был открыт ряд памятников, находящихся в Альметьевском и прилегающих к нему восточных районах Татарстана. В основном это первобытные памятники, относящиеся к эпохе поздней бронзы (XVIII-IX вв. до н.э.)<sup>3</sup>.

В 1980-е гг. отрядами Р.С. Габяшева и В.Н. Маркова проводились разведочные работы по рекам Шешма и Зай, выявлено около десяти новых памятников<sup>4</sup>. В 1995 г. объезд и осмотр ранее открытых археологических

---

<sup>1</sup> Казаков Е.П. Набережно-Челнинский могильник // Отчеты НКАЭ. М., 1972. Вып. 1.

<sup>2</sup> Габяшев Р.С., Старостин П.Н. Жилища эпохи бронзы второй Дубовогривской стоянки // Древности Иско-Бельского междуречья. Казань, 1978; Кузьминых С.В. Металлообработка срубных племен Закамья // Об исторических памятниках по долинам Камы и Белой. Казань, 1981;

<sup>3</sup> Казаков Е.П., Рафикова З.С. Очерки древней истории Восточного Закамья. (Из истории Альметьевского региона). – Альметьевск, 1999. – Вып. II.

<sup>4</sup> Габяшев Р.С. Исследования памятников каменного века и эпохи раннего металла казанскими археологами в 1965-1981 гг. // Новое в археологии и этнографии Татарии. Казань, 1982.



памятников по линии управления по охране памятников истории и культуры Министерства культуры Татарстана проводил К.А. Руденко<sup>5</sup>.

Летом 2000 г. Альметьевский отряд Раннеболгарской археологической экспедиции произвел охранно-спасательные раскопки на поврежденном при прокладке траншее I Верхнеакташском могильнике. Работы проводились силами учащихся школ города Альметьевска. Памятник расположен в 1,1 км к юго-востоку от с. Верхний Акташ. При прокладке трубопровода, в июне 2000 г. было разрушено древнее погребение. Для проведения исследований был заложен раскоп общей площадью 119 кв. м. Всего на раскопе было выявлено 9, а с учетом первого, разрушенного при прокладке траншеи, 10 погребений<sup>6</sup>. В следующем сезоне работы на памятнике продолжились, в результате чего исследованы еще 7 новых погребений<sup>7</sup>.

Летом 2003 г. Альметьевским отрядом Раннеболгарской археологической экспедиции были продолжены работы по изучению памятников эпохи бронзы на юго-востоке Республики Татарстан. На Зайчишминском I поселении в результате проведенных работ выявлена и изучена полуземлянка, и прилегающее к нему около жилищное пространство. Находки представлены фрагментами срубной керамики и костяными орудиями<sup>8</sup>. Кроме того, были проведены разведочные работы прилегающих к г. Альметьевску части поймы реки Степной Зай: левый берег от г. Альметьевска до д. Калейкино и правый, от д. Зай Чишма до д. Утяшкино Заинского района. На территории Альметьевского района выявлено два новых памятника – Альметьевские II-III

---

<sup>5</sup> Руденко К.А. Исследования в Татарстане // АО – 1996. – М., 1997.

<sup>6</sup> НФ МА РТ ИА АН РТ. Ф.4. Оп.1. Д.128. Рафикова З.С. Отчет о работе Альметьевского отряда Раннеболгарской археологической экспедиции в Альметьевском районе РТ в 2000 г.

<sup>7</sup> НФ МА РТ ИА АН РТ. Ф.4. Оп.1. Д.128. Рафикова З.С. Отчет о работе Альметьевского отряда Раннеболгарской археологической экспедиции в Альметьевском районе РТ в 2000 г.

<sup>8</sup> НФ МА РТ ИА АН РТ. Ф.4. Оп.1. Д.175. Рафикова З.С. Отчет о работе Альметьевского отряда Раннеболгарской археологической экспедиции в Альметьевском р-не РТ в 2003 г. – Альметьевск, 2003.

местонахождения. Находки с них представлены фрагментами лепной керамики<sup>9</sup>.

В декабре 2006 г. с целью выявления и изучения археологических культурных напластований и древних объектов проводились археологические исследования при прокладке оптико-волоконной линии связи по трассе Казань-Альметьевск. В результате проведенных разведочных исследований было осмотрено более 10 археологических памятников<sup>10</sup>.

В сентябре-декабре 2008 года под руководством Р.В. Матвеева были проведены археологические работы в Новошешминском и Альметьевском районах РТ. Район осуществления археологических исследований находился в зоне строительства скоростной автомагистрали «Алексеевское – Альметьевск» и ее окрестностях. Несмотря на большую площадь разведок, новых памятников не обнаружено<sup>11</sup>.

В 2012 г. А.В. Беляевым на новых нефтяных площадках по проекту расширения объектов обустройства площадей НГДУ «Азнакаевскнефть» была проведена археологическая разведка. Всего было исследовано 5 новых площадок под прокладку трубопроводов, расположенных на берегах реки Зай и Карабашского водохранилища. Новых археологических объектов разведка не выявила, однако был осмотрен известный ранее Дмитриевский курган<sup>12</sup>.

В 2014 г. М.В. Сивицким были проведены разведывательные работы на участке линейной части трассы по замене участка магистрального

---

<sup>9</sup> НФ МА РТ ИА АН РТ. Ф.4. Оп.1. Д.175. Рафикова З.С. Отчет о работе Альметьевского отряда Раннеболгарской археологической экспедиции в Альметьевском р-не РТ в 2003 г. – Альметьевск, 2003.

<sup>10</sup> НФ МА РТ ИА АН РТ. Ф.4. Оп.1. Д.227. Хамзин Р.Н. Отчет о разведывательных работах вдоль прокладки оптико-волоконной линии связи по трассе Казань-Альметьевск за 2006 г.

<sup>11</sup> НФ МА РТ ИА АН РТ. Ф.4. Оп.1. Д.275. Матвеев Р.В. Отчет по итогам археологических разведок в Новошешминском и Альметьевском районах Республики Татарстан за 2008 г.

<sup>12</sup> НФ МА РТ ИА АН РТ. Беляев А.В. Отчет о проведении археологических разведок на территории Азнакаевского р-на РТ по проекту «Расширение объектов обустройства площадей НГДУ «Азнакаевскнефть»» в 2012 г. – Казань, 2014. – 56 л.

нефтепровода «Пермь – Альметьевск» в районе перехода через реку Мелля на 401 километре<sup>13</sup>.

Осенью 2015 г. Г.И. Дроздовой проводились археологические разведки в зоне предстоящего строительства объекта «Техническое перевооружение блока стабилизации нефти Карабашской УКПН НГДУ «Лениногорскнефть»», однако объекты культурного наследия выявлены не были<sup>14</sup>.

В ходе проведенной работы по сбору и анализу информации о ранее проведенных историко-археологических изысканиях и объектах культурного наследия, известных на территории Альметьевского района Республики Татарстан установлено, что в непосредственной близости от земельного участка и на примыкающих к нему территориях ранее выявленные памятники археологии, которые могут быть повреждены в ходе освоения земельного участка, не локализуются. Ближайший локализованный объект археологического наследия – Абдрахмановская I стоянка, расположенная на расстоянии не менее 2 км к северо-востоку от района проведения разведочного обследования земельного участка.

Из ближайших памятников истории и культуры к зоне проведения исследований ближе всего расположен объект культурного наследия «Мечеть» (1872-1877 г.). Объект культурного наследия расположен в г. Альметьевск, примерно в 20,7 км к север-северо-западу от территории исследования.

---

<sup>13</sup> НФ МА РТ ИА АН РТ. Сивицкий М.В. Отчет об археологических исследованиях на проектируемых участках работ по замене и реконструкции МН (нефтепровод), реконструкция вдольтрассовой ВЛ-10 кВ в Тукаевском, Сармановском, Азнакаевском, Альметьевском, Новошешминском, Чистопольском, Лаишевском; Верхнеуслонском и Зеленодольском районах Республики Татарстан; в Козловском и Моргаушском районах Республика Чувашия; в Уржумском районе Кировская область; в Завьяловском районе Республика Удмуртия в 2014 году.

<sup>14</sup> НФ МА РТ ИА АН РТ. Дроздова Г.И. Отчет об археологических разведках в зоне проектируемого строительства объекта: «Техническое перевооружение блока стабилизации нефти Карабашской УКПН НГДУ «Лениногорскнефть»», расположенного в Бугульминском муниципальном районе РТ в 2015 г. – Казань, 2015. – 35 л.

## **Результаты обследования**

Территория, проектируемая под строительство объекта «МН Калтасы-Куйбышев, участок 0-44 км, (18,05-18,64 км), Ду-800, АРНУ. Реконструкция», расположена в Альметьевском муниципальном районе Республики Татарстан. В составе проекта 1 объект общей площадью 3,44 га. Граница земельного участка определялась на местности по предоставленному Заказчиком картографическому материалу (Рис. 2.1).

Обследуемый земельный участок расположен в 1700 м к юг-юго-западу от южной окраины села Абдрахманово, в 1100 м к западу от автодороги Р-239 «Оренбургский тракт», в 1900 м к западу от р. Степной Зай (Рис. 2). Участок обследования находится на сельскохозяйственном поле, поверхность ровная с незначительным уклоном к югу.

В ходе проведения пешего сплошного обследования территории участков подъемного материала обнаружено не было, выходов культурного слоя не выявлено. В процессе обследования были определены перспективные места для последующей закладки шурфов (Рис. 2). На выбранных участках с целью уточнения наличия или отсутствия культурного слоя были заложены шурфы. Шурфы размерами 1х1 м ориентированы по сторонам света. Место нахождения шурфа при помощи GPS навигатора «Garmin» определено в системе географических координат (WGS84). Прокопка шурфов производилась вручную, штыками по 15-20 см. Графическая фиксация планов и профилей велась в масштабе 1:20. Проводилась фотофиксация на цифровой фотоаппарат. Заложенные шурфы после выборки и фиксации были закопаны.

## **Описание шурфов**

### **Шурф №1 (Рис.5-8).**

Шурф размерами 1 х 1 м, ориентированный по сторонам света заложен на сельскохозяйственном поле, в 1750 м к юг-юго-западу от южной окраины села Абдрахманово, в 1950 м к западу от р. Степной Зай. Признаков наличия культурного слоя не зафиксировано. Поверхность шурфа ровная.

За относительный «0» принята поверхность северо-западного угла шурфа. Почва представлена темно-серым суглинком, мощностью до 40 см, подстиляется плотным желто-коричневым материковым суглинком. Индивидуальные находки, массовый материал и другие признаки культурного слоя в шурфе не обнаружены. После проведения работ шурф был засыпан.

**Координаты:** N54°44'25,78" E52°29'26,89"

### **Шурф №2 (Рис. 8-11).**

Шурф размерами 1 х 1 м, ориентированный по сторонам света заложен на сельскохозяйственном поле, в 2000 м к юг-юго-западу от южной окраины села Абдрахманово, в 1900 м к западу от р. Степной Зай, в 190 м к югу от шурфа №1. Признаков наличия культурного слоя не зафиксировано. Поверхность шурфа ровная. За относительный «0» принята поверхность северо-западного угла шурфа. Почва представлена темно-серым суглинком с включением супеси, мощностью до 20 см, подстиляется желто-коричневым суглинком с включением известнякового камня. Индивидуальные находки, массовый материал и другие признаки культурного слоя в шурфе не обнаружены. После проведения работ шурф был засыпан.

**Координаты:** N54°44'16,15" E52°29'29,40"

### **Шурф №3 (Рис.12-15).**

Шурф размерами 1 х 1 м, ориентированный по сторонам света заложен на сельскохозяйственном поле, в северной части земельного участка, в 2200 м к юг-юго-западу от южной окраины села Абдрахманово, в 1900 м к западу от р. Степной Зай, в 220 м к югу от шурфа №2. Признаков наличия культурного слоя не зафиксировано. Поверхность шурфа ровная. За относительный «0» принята поверхность северо-западного угла шурфа. Почва представлена темно-серым суглинком с включением супеси,

мощностью до 30 см, подстиляется желто-коричневым суглинком с включением известнякового камня. Индивидуальные находки, массовый материал и другие признаки культурного слоя в шурфе не обнаружены. После проведения работ шурф был засыпан.

**Координаты:** N54°44'08,96" E52°29'32,08"

По результатам натурных исследований на испрашиваемом земельном участке культурный слой или иные признаки наличия объектов культурного наследия не выявлены.

## **Заключение**

Исследования на территории проектируемого объекта «МН Калтасы-Куйбышев, участок 0-44 км, (18,05-18,64 км), Ду-800, АРНУ. Реконструкция» в Альметьевском районе проводились в июле-августе 2017 г.

Выполнен комплекс архивных и натурных исследовательских мероприятий. Проведено сплошное обследование территории земельного участка общей площадью 3,44 га, определенной в соответствии с предоставленным заказчиком картографическим материалом.

Ближайшим памятником археологии к месту планируемого хозяйственного освоения является Абдрахмановская I стоянка, из ближайших памятников истории и культуры - объект культурного наследия «Мечеть» (1872-1877 г.). Известные памятники истории и культуры в зону проведения проектируемых работ не попадают.

В результате сплошного натурального обследования местности и заложения шурфов подъемный материал и визуально фиксируемые признаки объектов археологического наследия (рвы, валы, запады грунта, насыпи курганов и т.д.) выявлены не были, культурный слой не выявлен. Установлено отсутствие объектов культурного наследия, включенных в реестр, выявленных объектов культурного наследия либо объектов, обладающих признаками объекта культурного наследия на земельных участках, подлежащих освоению.

На территории обследованного земельного участка могут быть проведены проектируемые работы. Строительные работы рекомендуется проводить в рамках проектных решений.

## **Список использованных источников и литературы**

1. Археологические памятники Восточного Закамья. – Казань: ИЯЛИ им.Г.Ибрагимова КФАН СССР, 1989. - 99 с.
2. Древности Икско-Бельского междуречья (отчеты Нижнекамской Археологической Экспедиции ИА АН СССР, вып. 2. Работы татарского отряда). – Казань, 1978. – 152 с.
3. Ландшафты Республики Татарстан. Региональный ландшафтно-экологический анализ//под редакцией профессора О.П.Ермолаева / Ермолаев О.П., Игонин М.Е., Бубнов А.Ю., Павлова С.В. – Казань: «Слово», 2007. – 411 с.
4. Свод памятников археологии Республики Татарстан: в 3 т. / Отв. Ред. А.Г.Ситдинов, Ф.Ш.Хузин. – Казань, 2007. – Т. 3.– 528 с.
5. Свод памятников истории и культуры Республики Татарстан. – Т.1. – Административные районы. – Казань: Изд-во “Мастер Лайн”, 1999. – 460 с.
6. Казаков Е.П. Старостин П.Н., Халиков А.Х. Археологические памятники Татарской АССР. - Казань, 1987. - 240 с.
7. Казаков Е.П., Рафикова З.С. Очерки древней истории Восточного Закамья. (Из истории Альметьевского региона). – Альметьевск, 1999. – Вып. II. – 118 с.
8. Кузьминых С.В. Металлообработка срубных племен Закамья // Об исторических памятниках по долинам Камы и Белой. Казань, 1981 – 144 с.
9. Руденко К.А. Исследования в Татарстане // АО – 1996. – М., 1997.



## **Список иллюстраций**

Рис. 1. Местоположение участка обследования на карте Республики Татарстан, Альметьевский район.

Рис. 2. Карта - схема участка проведения работ, с указанием места закладки шурфов.

Рис. 2.1 План с указанием места расположения шурфов и проектируемого нефтепровода. Предоставлен заказчиком.

Рис. 3. Карта расположения участка обследования, с указанием археологических памятников на территории Альметьевского района Республики Татарстан.

Рис. 4. Фото участка обследования. Вид с севера.

Рис. 5. Общий вид места закладки шурфа №1. Вид с юга.

Рис. 6. Фото шурфа №1 после выборки. Вид с юга.

Рис. 7. Профиль восточного борта шурфа №1.

Рис. 8. Фото шурфа №1 после рекультивации. Вид с юга.

Рис. 9. Общий вид места закладки шурфа №2. Вид с севера.

Рис. 10. Фото шурфа №2 после выборки. Вид с юга.

Рис. 11. Профиль западного борта шурфа №2.

Рис. 12. Фото шурфа №2 после рекультивации. Вид с севера.

Рис. 13. Общий вид места закладки шурфа №3. Вид с севера.

Рис. 14. Фото шурфа №3 после выборки. Вид с юга.

Рис. 15. Профиль западного борта шурфа №3.

Рис. 16. Фото шурфа №3 после рекультивации. Вид с юга.

Рис. 17. Фото участка обследования. Вид с юга.



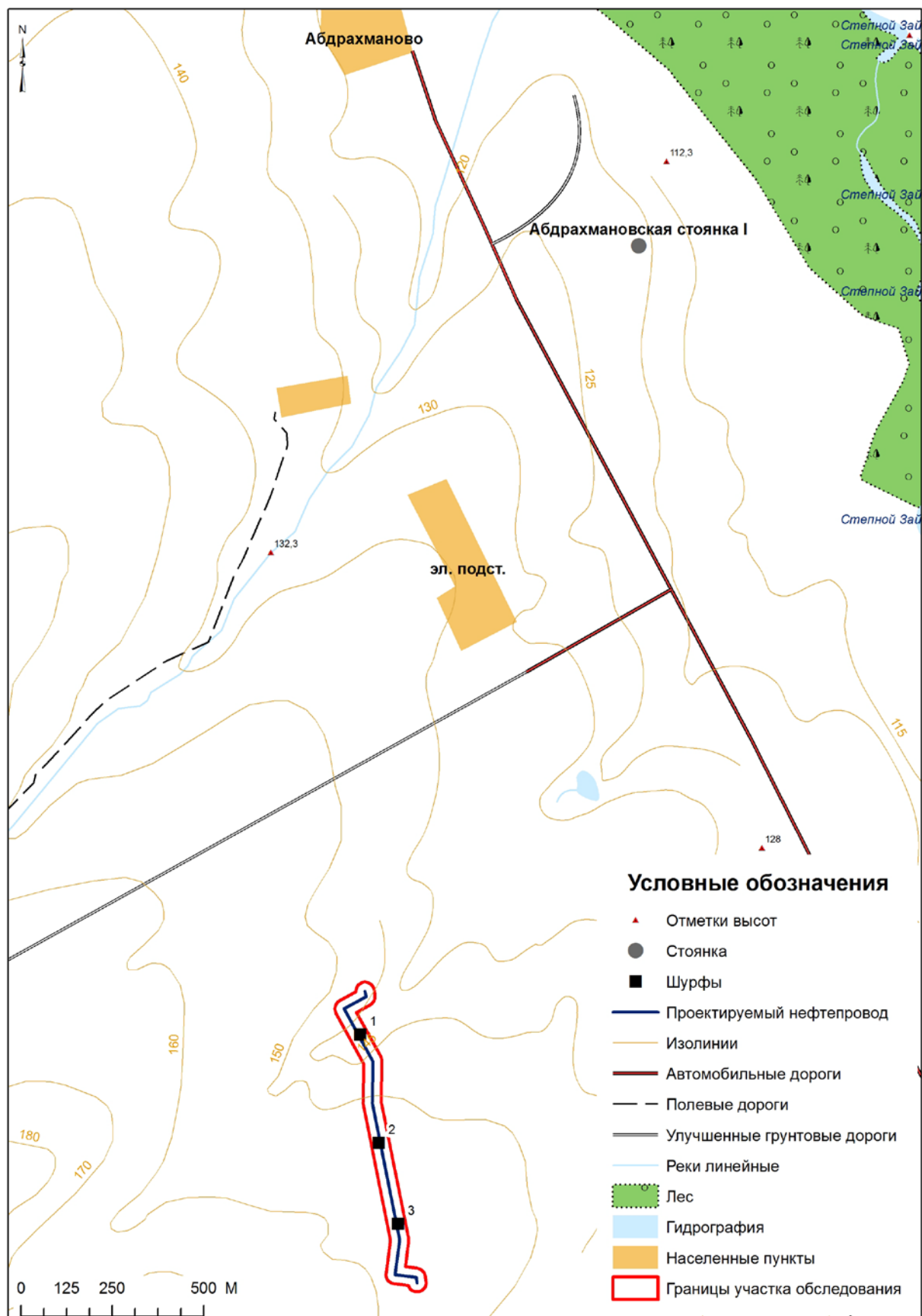


Рис. 2. Карта - схема участка проведения работ, с указанием места закладки шурфов.

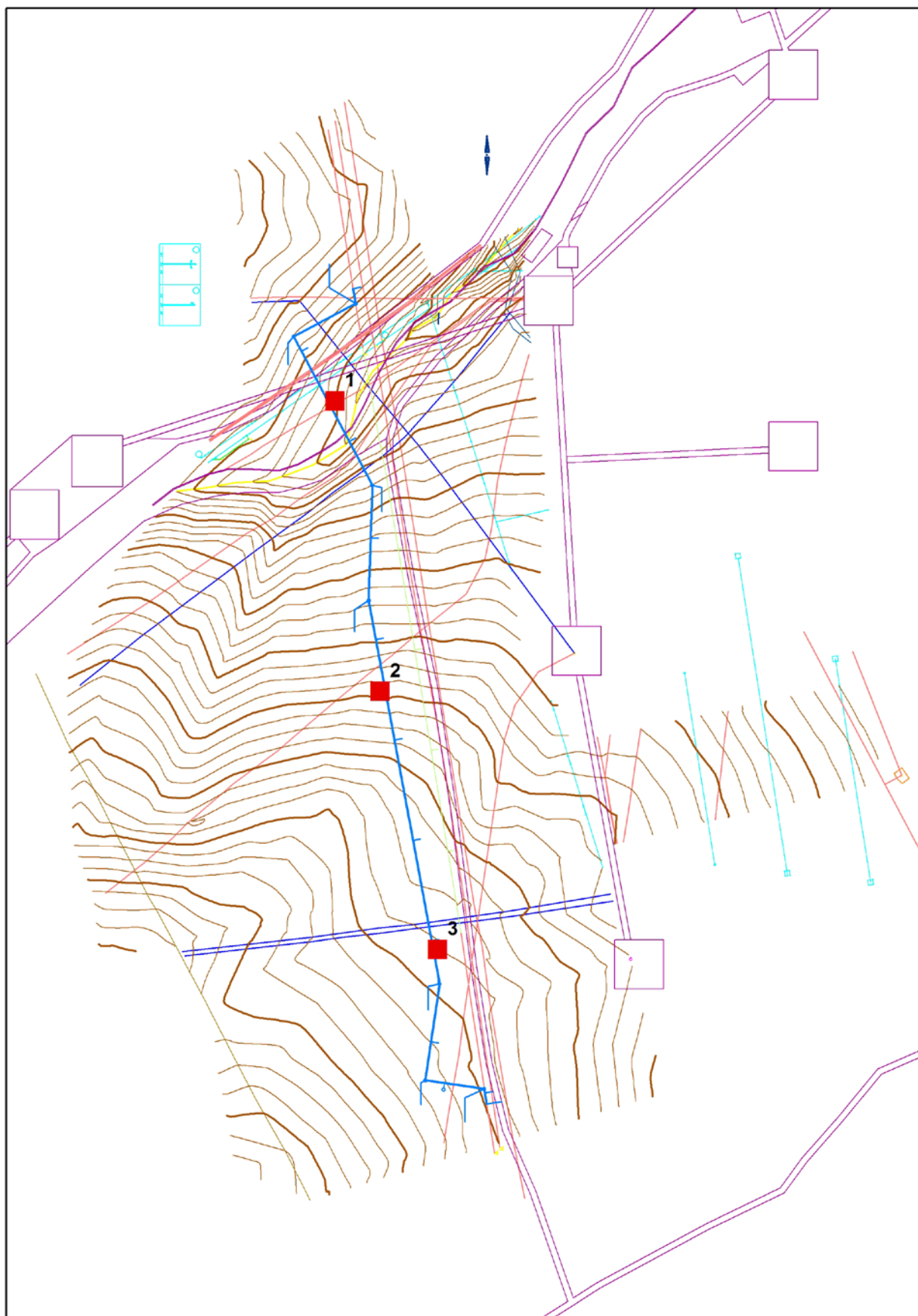


Рис. 2.1 План с указанием места расположения шурфов и проектируемого нефтепровода. Предоставлен заказчиком.

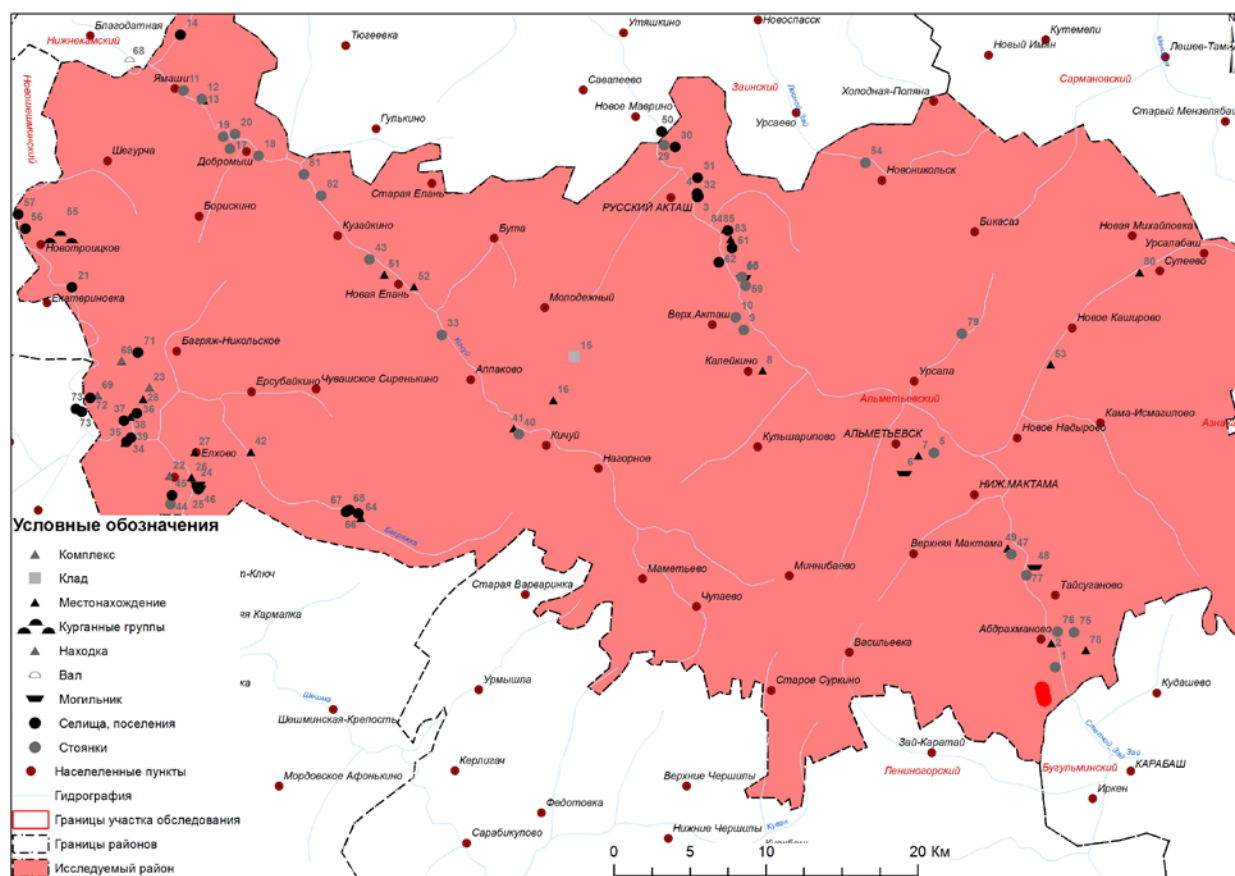


Рис. 3. Карта расположения участка обследования, с указанием археологических памятников на территории Альметьевского района Республики Татарстан.

Название памятника	Номера на карте	Название памятника	Номера на карте
Абдрахмановская стоянка I	1	Кузайкинская стоянка	43
Абдрахмановское местонахождение	2	Нижнеабдуловская стоянка	44
Акташское селище I	3	Нижнеабдуловское селище	45
Акташское селище II	4	Нижнеабдуловское селище II	46
Альметьевская стоянка	5	Нижнемактаминская стоянка	47
Альметьевский могильник	6	Нижнемактаминский могильник	48
Альметьевское местонахождение I	7	Нижнемактаминское местонахождение	49
Альметьевское местонахождение II	8	Ново-Мавринское селище	50
Верхнеакташская стоянка I	9	Новоеланьское местонахождение I	51
Верхнеакташская стоянка II	10	Новоеланьское местонахождение II	52
Дальнеямашская стоянка I	11	Новокашировское местонахождение	53
Дальнеямашская стоянка II	12	Новоникольская стоянка	54
Дальнеямашское местонахождение	13	Новотроицкие курганы	55
Дальнеямашское селище	14	Новотроицкое селище I	56
Дербеденевский клад	15	Новотроицкое селище II	57
Дербеденевское	16	Петровкинская стоянка I	58

местонахождение			
Добромышская стоянка I	17	Петровкинская стоянка II	59
Добромышская стоянка II	18	Петровкинский курганный могильник	60
Добромышская стоянка III	19	Петровкинское селище	61
Добромышская стоянка IV	20	Петровкинское селище (Шихан)	62
Екатеринское (Восточное) селище	21	Полянkinская стоянка	63
Елховская (Абдуловская) находка	22	Полянkinское местонахождение	64
Елховские (Старобагряжские) находки	23	Полянkinское селище I	65
Елховский могильник	24	Полянkinское селище II	66
Елховский могильник (Бал-Бал) II	25	Полянkinское селище III	67
Елховское (Старо-Багряжское) местонахождение I	26	Рокашевский вал	68
Елховское (Старобагряжское) местонахождение II	27	Саклыкский комплекс	69
Елховское (Старобагряжское) местонахождение III	28	Саклыкский комплекс	69
Зайчишминская стоянка	29	Саклыкское селище	71
Зайчишминское селище	30	Саклыкское селище I	72
Зайчишминское селище II	31	Сальцинское селище	73
Зайчишминское селище III	32	Сальцинское селище	73
Ильтеньбутинская стоянка	33	Тайсугановская стоянка	75
Кзыл-Кеч (Кзылкечское), поселение	34	Тайсугановская стоянка I	76
Кзыл-Кеч, местонахождение	35	Тайсугановская стоянка II	77
Кзылкечское (Правобережное) селище II	36	Тайсугановское местонахождение	78
Кзылкечское (Правобережное) селище III	37	Урсалинская стоянка	79
Кзылкечское местонахождение	38	Шарламинское местонахождение	80
Кзылкечское селище	39	Юсупкинская стоянка I	81
Кичуйская стоянка	40	Юсупкинская стоянка II	82
Кичуйское местонахождение	41	Ямашское местонахождение I	83
Клементейкинское местонахождение	42	Ямашское местонахождение II	84
		Ямашское селище	85





Рис. 4. Фото участка обследования. Вид с севера.



Рис. 5. Общий вид места закладки шурфа №1. Вид с юга.





Рис. 6. Фото шурфа №1 после выборки. Вид с юга.



Рис. 7. Профиль западного борта шурфа №1.





Рис. 8. Фото шурфа №1 после рекультивации. Вид с юга.



Рис. 9. Общий вид места закладки шурфа №2. Вид с севера.





Рис. 10. Фото шурфа №2 после выборки. Вид с юга.



Рис. 11. Профиль западного борта шурфа №2.





Рис. 12. Фото шурфа №2 после рекультивации. Вид с севера.



Рис. 13. Общий вид места закладки шурфа №3. Вид с севера.





Рис. 14. Фото шурфа №3 после выборки. Вид с юга.



Рис. 15. Профиль западного борта шурфа №3.



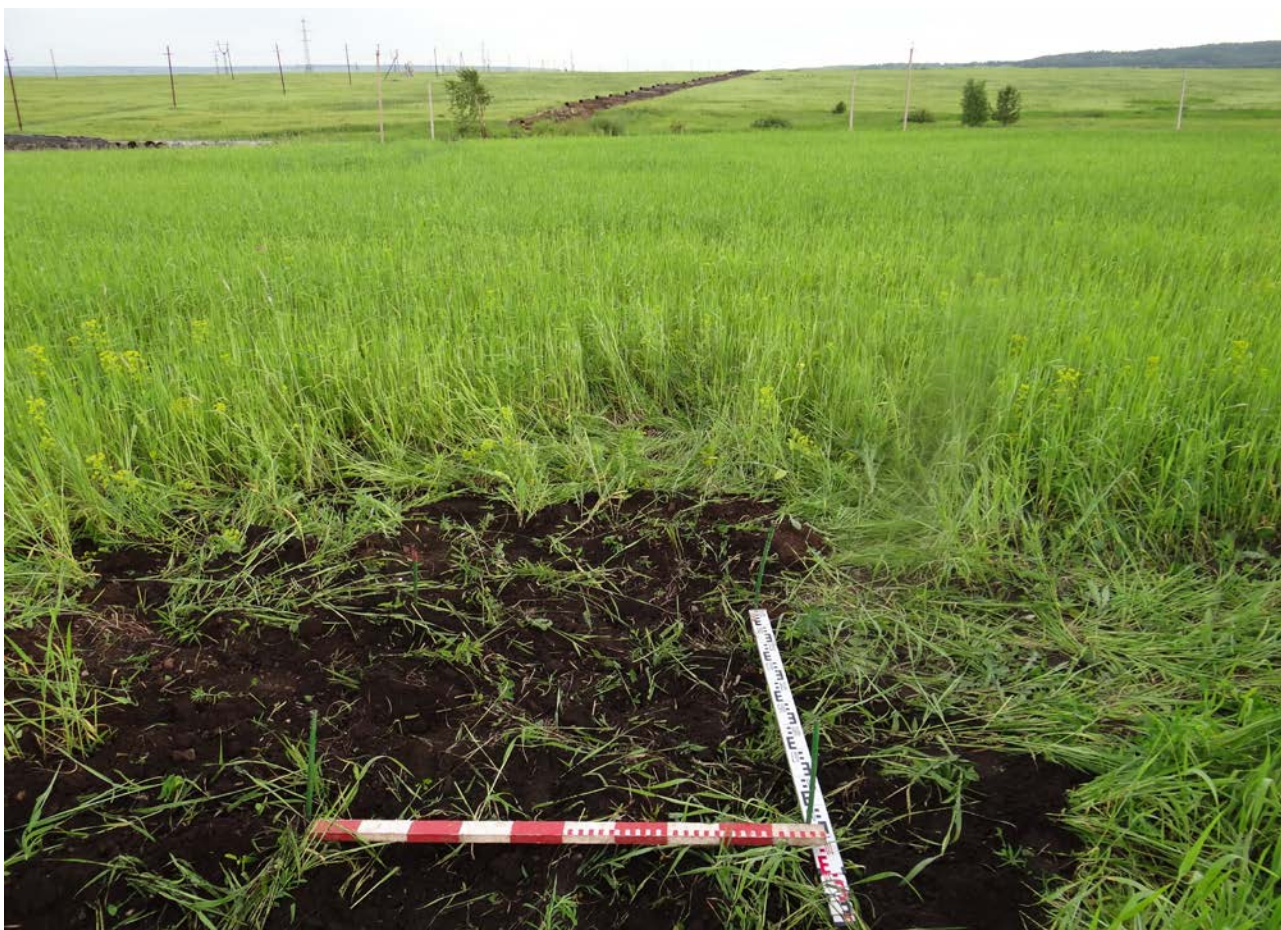


Рис. 16. Фото шурфа №3 после рекультивации. Вид с севера.



Рис. 17. Фото участка обследования. Вид с юга.





Министерство культуры Российской Федерации

# ОТКРЫТЫЙ ЛИСТ

№ 645

Настоящий открытый лист выдан:

**Казакову Евгению Петровичу**

паспорт 9203 № 277219

(серия номер паспорта)

на право проведения археологических полевых работ

в Республике Татарстан в зоне строительства магистральной улицы в продолжении просп. Московский до ул. Хайи Такташ, мостового перехода через р. Челна на земельном участке с кадастровым номером 16:52:000000:1634 в г. Набережные Челны, реконструкции магистрального нефтепровода Казань – Куйбышев на участке 0-44 км (18,05-18,64) в Альметьевском районе, реконструкции магистрального нефтепровода Набережные Челны – Альметьевск на участке 95-13 км (67,7-67,02) в Сармановском районе, строительства отстояния от газопровода к дер. Керосиново в Высокогорском районе, расширения ДНС-1с «Салдакеево» до двухпоточной УПВСН в ЦДНГ-2 Степноозерского месторождения в Нурлатском районе, строительства транспортной развязки в районе пересечения путепровода железнодорожных путей аэроэкспресса «Казань – Аэропорт» и автомобильной дороги «Казань – Боровое Матюшино» с организацией въездов и выездов жилых комплексов «Южный парк», «Времена года», «Станция Юбилейная» в Советском районе г. Казань, в Столбищенском сельском поселении в Лаишевском районе, реконструкции ППМН Пермь – Альметьевск через р. Белая на 282 км в Краснокамском районе Республики Башкортостан, Актанышском районе Республики Татарстан, реконструкции ВОЛП Мешиха – Альметьевск на участке УС Калейкино – УС Старолинеево в Альшеевском, Альметьевском, Верхнеуслонском, Зеленодольском, Лаишевском, Новошешминском, Чистопольском районах Республики Татарстан, Козловском, Моргаушском, Цивильском районах Чувашской Республики.

(место проведения археологических полевых работ)

На основании открытого листа

**Казаков Евгений Петрович**

(Ф.И.О.)

имеет право производить следующие археологические полевые работы:

археологические разведки с осуществлением локальных земляных работ на указанной территории в целях выявления объектов археологического наследия, уточнения сведений о них и планирования мероприятий по обеспечению их сохранности.

Передовое право на проведение археологических полевых работ по данному открытому листу другому лицу запрещается.

Срок действия открытого листа: с 5 июня 2017 г. по 31 декабря 2017 г.

Дата принятия решения о предоставлении открытого листа: 5 июня 2017 г.

Заместитель Министра

(должность)

Дата 5 июня 2017 г.

(подпись)



С.Г.Обрывалин

(Ф.И.О.)

М.П.

010723